

2A-2 Das *Meles meles*

A2.1 *Verspreiding, aantalontwikkeling en leefwijze*

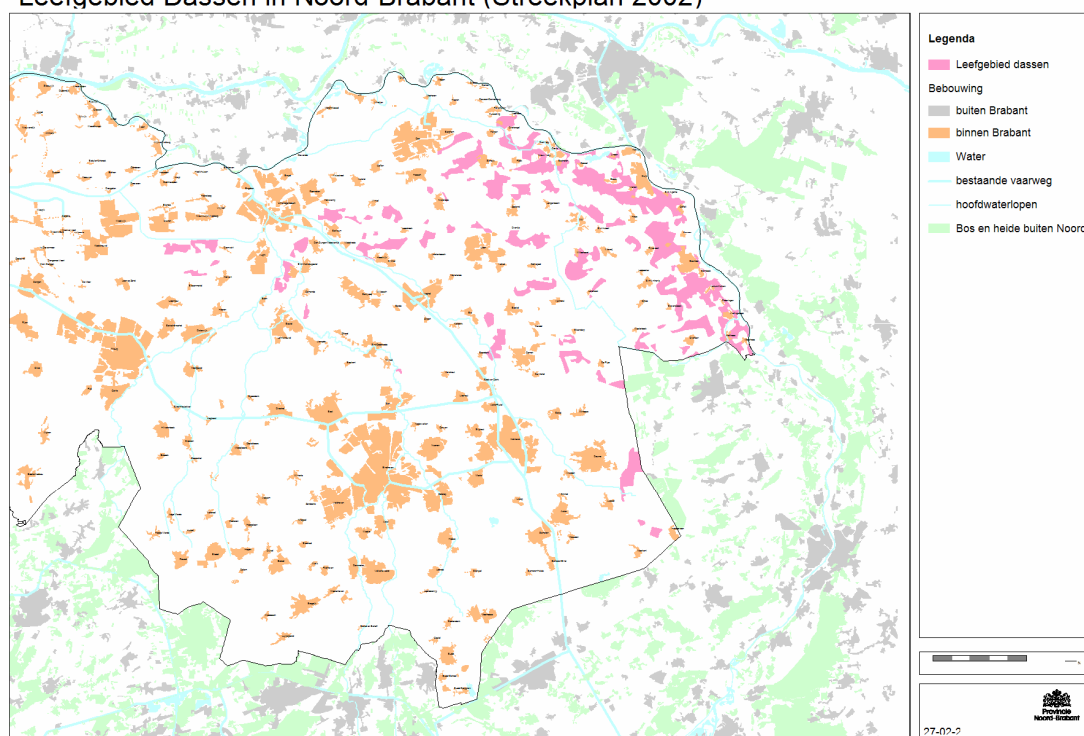
De das komt voor in diverse biotooptypen, maar heeft een voorkeur voor kleinschalig akker- en weidelandschap met verspreid staande bosjes, heggen en houtwallen. Belangrijke criteria voor een leefgebied zijn: voldoende dekking, weinig verstoring, voldoende voedselaanbod en een goed vergraafbare grond (Lange *et al.*, 1994).

Dassen leven in familiegroepen van gemiddeld 3 tot 4 dieren. Zo'n familie leeft in een uitgebreid zelfgegraven holenstelsel (dassenburcht). De burchten zijn gesitueerd in bosranden, houtwallen, heggen, op hoog gelegen terreinen of op hellingen. Dassen zijn zeer honkvast en laten zich bij verslechterde omstandigheden of verstoring moeilijk permanent uit hun burcht verjagen. Soms betrekken ze elders een tijdelijke onderkomen en keren ze later terug (Lange *et al.*, 1994).

De grootte van het leefgebied van een dassenfamilie varieert, afhankelijk van dekking en voedselaanbod, van minder dan 30 ha in optimale biotopen tot meer dan 400 ha in marginale biotopen (Lange *et al.*, 1994).

Dassen zijn overwegend nachtactief. 's Nachts foerageren de dieren vaak één tot twee, soms tot 4 km van de burcht. Dassen zijn alleseters. Ze leven voornamelijk van regenwormen. Verder eten ze onder andere insecten, slakken, knaagdieren evenals plantaardig voedsel als valfruit, eikels, noten, paddenstoelen en landbouwgewassen (o.a. graan, maïs) (Lange *et al.*, 1994).

Leefgebied Dassen in Noord-Brabant (Streekplan 2002)



Figuur 5.1 Globale verspreiding (in roze) van das in oostelijk Noord-Brabant (Bron: Streekplan Provincie Noord-Brabant 2002)

Rond 1900 kwam de das in grote delen van Noord-Brabant voor. De belangrijkste gebieden bevonden zich in het noordoosten van de provincie en langs de randen van de hoge zandgronden. Als gevolg van grootschalige ruilverkaveling, intensivering van de landbouw, jacht en stroperij ging de das na 1900 in aantal achteruit en rond 1960 was het dier in het westen en midden van Noord-Brabant verdwenen. Pas sinds de jaren '80 van de vorige eeuw is sprake van herstel. Tegenwoordig is de verspreiding van de das in Noord-Brabant beperkt tot het oosten van de provincie (figuur A2.1) (Wiertz & Vink, 1992; Van Moll, 2005; Provincie Noord-Brabant, 2004).

A2.2 *Wettelijke status, provinciaal beleid*

Wettelijke status

Beschermde inheemse diersoort.

Provinciaal beleid

De Provincie verleent geen ontheffing voor dassen. Grondgebruikers kunnen gedoogovereenkomsten afsluiten met het Faunafonds. De Provincie acht dit een voldoende bevredigende oplossing.

A2.3 *Schade aan belangen*

A2.3.1 Mogelijke schade aan belangen

Gewassen

Bekend is dat dassen schade kunnen aanrichten in de agrarische sector aan diverse teelten (tabel A2.1) en aan de opslag van kuilvoer, silage, pakken en rollen (Oord, 2002). Schade aan kuilvoerhopen, silage, pakken en rollen is geen erkend belang op grond waarvan kan worden opgetreden tegen dassen.

Tabel A2.1 Bekende gewassenschade door das (Oord, 2002).

Teelt	Schade	Periode
Granen	vraatschade, graafschade	zomer
Aardappelen	vraatschade, graafschade	zomer
Maïs	vraatschade, graafschade	zomer
Grasland	graafschade	voorjaar en zomer

Indien dassenburchten geheel of gedeeltelijk op agrarische percelen liggen kunnen gedoogovereenkomsten met het Faunafonds gesloten worden.

A2.3.2 Geregistreerde schade aan belangen in het verleden

Uit de gegevens van het Faunafonds blijkt dat in de afgelopen jaren een stijging heeft plaats gevonden van het aantal schademeldingen (zie tabel A2.2). Ook de getaxeerde schade neemt jaarlijks toe.

Tabel A2.2 Gewassenschade (in €) door das per postcodegebied in Noord-Brabant in 2003-2005 (Bron: Faunafonds)

Postcodegebied	2003		2004		2005	
	Aantal meldingen	Getaxeerde schade	Aantal meldingen	Getaxeerde schade	Aantal meldingen	Getaxeerde schade
525	1	715	2	867	5	1.714
527	1	310	1	0		
528					1	1.054
536	4	0	1	467	1	486
537	2	161			4	5.397
538	4	1.003	3	536	6	2.161
540	1	0	1	2.178		
541			1	338	1	281
542	2	347	2	338	1	173
543			2	195	2	684
545	5	918	6	2.801	9	1.646
547					1	119
582	3	369	1	263	5	2.094
583					2	391
Totaal	23	3.823	20	7.983	38	16.200

A2.3.3 Verwachte schade aan belangen in de toekomst

Voor de komende jaren mag verwacht worden dat schade door dassen, net als in het verleden, slechts incidenteel zal optreden. Over de aard (aan welke gewassen) en omvang (schade) zijn geen uitspraken te doen. In principe kan schade worden veroorzaakt aan alle gewassen genoemd in tabel A2.1. Gezien de stijgende trend in het aantal dassen de afgelopen jaren wordt verwacht dat op de langere termijn het aantal dassen zal toenemen. Hiermee kan ook de schade aan gewassen toenemen.

A2.4 *Maatregelen ter voorkoming van schade*

Preventieve maatregelen voor het voorkomen van schade aan gewassen door dassen zijn moeilijk te nemen. Maatregelen mogen alleen passief zijn. Dit houdt in dat dit beperkt is tot het plaatsen van rasters en het onaantrekkelijk maken van schadelocaties.

Op dit moment is het mogelijk in de gehele provincie gedoogovereenkomsten af te sluiten in gevallen dat er pijpen en bouwen op het perceel aanwezig zijn.

A2.5 *Conclusies ten aanzien van populatie en schade*

Samenvatting:

- Sinds de jaren '80 van de vorige eeuw neemt de das in aantal toe in Noord-Brabant en breidt de soort zijn areaal uit. Bekend is dat dassen incidenteel schade veroorzaken aan gewassen.
- De laatste drie jaar heeft jaarlijks een verdubbeling plaats gevonden van de getaxeerde schade.

Conclusie:

- Toename in aantal en areaaluitbreiding van das kan in de toekomst leiden tot een toename in schade aan gewassen.
- Op dit moment is het mogelijk dat er gedoogovereenkomsten kunnen worden afgesloten.
- De Faunabeheereenheid heeft niet het doel op enige wijze ontheffingen aan te vragen voor het beheer van dassen.
- De gewenste stand van de das is derhalve niet van belang.
- Monitoring: met als doel een vollediger beeld te krijgen van de omvang en ontwikkeling van de populatie en de aard, ontwikkeling en omvang van veroorzaakte schade.

Advies:

- De toenemende schade is een aandachtspunt. De Faunabeheereenheid acht het wenselijk de das in het faunabeheerplan op

te nemen voor het volgen van de ontwikkelingen, dit om draagvlak bij de agrarische sector te behouden.

- De Faunabeheereenheid acht het wenselijk dat aanvullend onderzoek wordt uitgevoerd naar alternatieve preventieve maatregelen m.b.t. de inrichting en het beheer van gebieden om schade te voorkomen en te beperken

A2.5

Literatuur

Lange, R., P. Twisk, A. van Winden & A. van Diepenbeek, 1994. Zoogdieren van West-Europa. Stichting Uitgeverij van de Koninklijke Nederlandse Natuurhistorische Vereniging, Utrecht.

Provincie Noord-Brabant, 2004. Breedscheenjuffers, bevers en andere Brabanders. De toestand van de Brabantse natuur in 2004. Aeneas Uitgeverij, Boxtel.

Provincie Noord-Brabant, 2005. Beleidsnota Uitvoering Flora- en faunawet 2006 - 2010. Provincie Noord-Brabant, 's-Hertogenbosch.

Wiertz, J. & J. Vink, 1992. Das *Meles meles*. In: Broekhuizen et al. (eds.). Atlas van de Nederlandse Zoogdieren. Stichting Uitgeverij Nederlandse Natuurhistorische Vereniging, Utrecht: 172-177.

Van Moll, G.C.M., 2005. Distribution of the badger (*Meles meles* L.) in the Netherlands, changes between 1995 en 2001. *Lutra* 48(1): 3-34.